



Brève | Complexe sportif SNCF à Ivry-sur-Seine signé enia architectes (13-02-2012)

enia architectes a livré à Ivry, pour le Comité d'Etablissement de la SNCF, un centre sportif et polyvalent construit sur une ancienne friche ferroviaire. Cet équipement va contribuer à remodeler le quartier d'Ivry Port, territoire au passé industriel qui fait aujourd'hui partie des zones prioritaires du renouvellement urbain de la ville. Le complexe sportif a été inauguré le 14 septembre 2011. Communiqué.

Val-de-Marne | enia architectes

Contexte

Construit en marge des opérations publiques d'aménagement pour le secteur d'Ivry Confluences, le projet du centre sportif de la SNCF amorce une dynamique de remodelage urbain qui transformera durablement le quartier d'Ivry Port dans les vingt prochaines années.

Longtemps marginalisé, ce territoire au passé industriel fait aujourd'hui partie des zones prioritaires du renouvellement urbain de la ville. Destiné au Comité d'Etablissement de la SNCF, le complexe sportif et polyvalent regroupe des activités sportives et culturelles,

pratiquées auparavant dans des bâtiments dispersés. Il complète ainsi le maillage trop lâche des équipements sportifs et culturels de la banlieue parisienne.

Le centre abrite notamment une salle omnisports et des salles de sports annexes (tennis de table, arts martiaux, haltérophilie), une salle polyvalente, des ateliers pour la confection de décors et de costumes de théâtre, des bureaux, un hébergement-relais occasionnel ainsi qu'une maison de gardien.

Cinq programmes différents composent ainsi la destination singulière de cet équipement : Sport, Tertiaire, Hébergement, Théâtre, Activités culturelles. Cinq programmes différents qui s'adressent à cinq publics différents et dont les contraintes d'exploitation diffèrent radicalement.

C'est précisément cette mixité qui détermine les enjeux majeurs du projet. Comment faire en sorte que ce programme hétéroclite trouve une enveloppe unitaire et compréhensible pour les usagers tout en offrant des espaces partagés ?

Là où le programme décrivait implicitement un édifice avec cinq portes qui permettrait à chacun d'accéder de façon autonome à la partie qui le concerne, enia a imaginé un projet qui provoque des intersections entre les différentes parties du programme.

enia a tenu à multiplier les points de rencontre et d'échange, à définir et à faire exister des espaces qui étaient absents dans le programme initial pour faire de la dimension collective de l'équipement un vrai enjeu.



Le projet

Implanté sur une ancienne friche ferroviaire, le projet recompose complètement le territoire dans lequel il s'inscrit. Face à une situation urbaine relativement déstructurée - mélange de petits ateliers, friches, logements individuels et collectifs - le projet s'impose avec simplicité et retenue pour afficher son caractère institutionnel.

Une figure élémentaire ordonne et oriente le site. La façade avant, largement publique, qualifie l'accès au site et l'entrée des visiteurs. Elle confère une identité forte au lieu et conforte son ancrage durable dans son contexte. La façade arrière, qui donne sur les voies SNCF a un statut plus privatif : elle abrite notamment les terrains de pétanque, le club house et la salle polyvalente.

Le retournement de la façade en équerre à l'emplacement des activités du théâtre donne une certaine lisibilité au programme tout en définissant clairement l'entrée de l'édifice. Un retrait par rapport à la voirie a permis de dégager un parvis généreux qui contribue à qualifier l'accès principal et renforce le caractère urbain de l'ensemble.

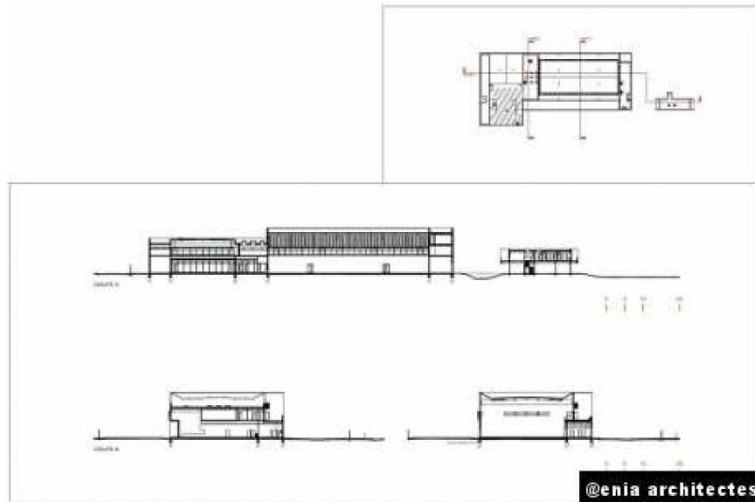
Avec 27 terrains de pétanques, le complexe est le plus grand boulodrome d'Europe.



La maison du gardien

Partie intégrante du projet, la maison du gardien s'inscrit dans la logique de la composition du plan masse. Entièrement construite sur pilotis et implantée au cœur du site, elle propose une architecture respectueuse de l'intimité de ses habitants tout en conservant sa fonction primaire qui est de surveiller le site.

La sobriété de son expression formelle est en résonance avec celle du centre sportif dont les principales caractéristiques ont été reconduites en termes de choix de matériaux et de composition. L'enveloppe de la maison du gardien, dont l'opacité est rompue par une seule fenêtre horizontale, a fait l'objet d'un travail spécifique sur la qualité de la lumière des espaces intérieurs dont le résultat - lumineux - est inattendu.



Fiche technique

Maître d'ouvrage : SNCF

Maîtrise d'œuvre :

Architecture : enia architectes - Mathieu Chazelle, Simon Pallubicki, Brice Piechaczyk,
Architectes Associés / Hugues Tournier, Chef de projet / Souraya Bitar, Francis Brard,
Collaborateurs

Ingénierie : Iosis Conseil / Iosis Centre Ouest (Christophe Antin, Chef de projet, Philippe Chauvel)

Etudes environnementales : Elioth

Acoustique : LASA

Paysage : Géovision

Coordinateur SPS : ACE BTP

Bureau de contrôle : Qualiconsult

Entreprise générale : Hervé

Surfaces :

* 4.130m² (complexe) ;

* 130m² (maison du gardien)

Coût : 7,2M€ HT



@Alexis Toureau